

Instructions d'entretien pour les appareils de la gamme Multi - Family

Par le patient à la maison

Inspecter votre appareil avant de le mettre en bouche. Si vous détectez des signes anormaux de port ou de dommages, ne le portez plus et contacter votre praticien.

Rincez quotidiennement l'appareil avant de le mettre en bouche ainsi qu'après l'avoir retiré de votre bouche. Utilisez une brosse à dent pour le nettoyer. N'utilisez pas de pâte dentifrice car les particules abrasives du dentifrice peuvent rayer votre appareil. L'appareil peut être désinfecté si nécessaire par immersion dans de l'eau bouillante durant au moins 1 mn. La boîte peut être lavée dans une machine à laver.

Pour les professionnels

Respecter les consignes visant à supprimer tous les risques de contaminations comme pour vos autres dispositifs médicaux. Respectez les instructions fournies par le fabricant d'un désinfecteur laveur, d'un stérilisateur, de détergents et/ou stérilisant.

Cet appareil étant en contact avec les muqueuses, il est considéré comme semi-critique.

L'appareil est prévu pour être utilisé sur un patient et être écarté ensuite.

Au cas où l'appareil aurait été utilisé par un patient chez lui, l'appareil ne devra pas être réutilisé sur un autre patient.

Au cas où l'appareil aurait été utilisé au cours d'un essai en bouche de l'appareil sur un autre patient, il peut exceptionnellement être réutilisé à condition d'avoir été inspecté, nettoyé et stérilisé (à la vapeur à 134°C). Ceci, exclusivement au cabinet du praticien et sous son contrôle :

Vérification de l'appareil : Inspectez visuellement l'appareil et mettez-le à l'écart si des signes de dommages sont détectés.

Nettoyage : Nettoyer l'appareil sans délai. Ne pas pré-tremper ou utiliser de désinfectants chimiques.

Recommandations : Laveur-désinfecteur:

Nettoyer en utilisant détergent enzymatique au pH neutre conçu pour le nettoyage des dispositifs médicaux en silicone et non classé comme une préparation dangereuse par la Directive 1999/45/EC ou toute autre réglementation nationale. Pour cela vérifiez le chapitre 2 Identification des dangers de la fiche de sécurité fournie par le fabricant du détergent.

Pour éviter des bulles d'air et assurer un nettoyage efficace, rincer et désinfecter les trous, placer l'appareil en position debout avec les trous positionnés à la verticale. La température du programme du laveur-désinfecteur peut être librement sélectionnée, sachant que le silicone supporte une température de 134°C.

Recommandations : Nettoyage manuel :

Frotter avec une brosse souple en utilisant détergent enzymatique au pH neutre conçu pour le nettoyage des dispositifs médicaux en silicone et non classé comme une préparation dangereuse par la Directive 1999/45/EC ou toute autre réglementation nationale. Pour cela vérifiez le chapitre 2 Identification des dangers de la fiche de sécurité fournie par le fabricant du détergent.

Rincer soigneusement. Après nettoyage inspecter l'appareil et répéter l'opération ci-dessus si nécessaire. Assurez-vous que l'appareil et ses trous ont été soigneusement nettoyés et rincés

Recommandations : Stérilisation :

Stérilisation à la vapeur à 134°C

Sélection de la taille avec XPSIZER



Placez la marque élevée entre l'incisive latérale maxillaire gauche et la canine.



Lisez ensuite la mesure située entre l'incisive latérale maxillaire droite et la canine (surface mésiale de la canine). Les tailles 10, 20, 30, etc. sont indiquées avec des marques plus grandes, tandis que les tailles 15, 25, 35, etc. sont indiquées avec des marques plus petites. (Sur cette photo, la mesure est égale à « 20 ».)

En cas de chevauchement ou de diastèmes, envisagez l'utilisation d'un appareil plus grand ou plus petit. Placez le L'appareil d'éducation fonctionnel dans la bouche du patient et vérifiez que les dents sont bien placées dans les emplacements.

L'appareil utilisé pour l'ajustement peut être stérilisé dans un stérilisateur à vapeur.

Ajustement

L'ajustement est l'étape la plus importante en matière de sélection de la taille.



Image 1 : La canine repose au bas de son emplacement et ainsi que l'appareil n'exerce aucune force méso distale sur la canine. En l'absence de chevauchement ou de risque de chevauchement, la taille présentée sur la photo est correcte. Toutefois, en cas de chevauchement ou de risque de chevauchement, il convient de sélectionner une taille plus grande pour permettre l'expansion du périmètre de la voûte.



Image 2: Une taille de plus que sur l'image 1. La canine est guidée par l'appareil vers le bas de l'emplacement pour canine, puis elle est soumise à une force qui la pousse en distale. Cette taille convient en cas de chevauchement ou de risque de chevauchement et qu'une extension du périmètre de la voûte est nécessaire.



Image 3: Trois tailles de plus que sur l'image 1. L'appareil est trop grand. La canine est guidée jusqu'à atteindre une paroi entre deux emplacements et l'appareil ne guide pas correctement les dents. Sélectionnez une taille plus petite.

Stérilisez l'appareil dans un stérilisateur à vapeur.

Cleaning and Reprocessing Instructions Multi – Family Appliances

At home by patients

Inspect your appliance before placing it in your mouth. If you detect signs of abnormal wear or damage, discontinue use and contact your dentist.

Rinse the appliance daily before placing it in your mouth and after removing it from your mouth.

Use a toothbrush to clean the appliance. Do not use toothpaste because abrasive ingredients in toothpastes may scratch your appliance. The appliance can be disinfected if necessary by immersion in boiling water for at least 1 minute. The box can be washed in a dishwasher.

By professionals

Adhere to guidelines for infection control in dental health-care settings in accordance with local regulations and recommendations.

Follow the instructions for use provided by the manufacturer of the washer-disinfector, autoclave, detergent and/or sterilant.

As the appliance comes into contact with mucous membranes, it is considered a semi-critical item.

The appliance is intended to be used on one patient and then discarded. It may exceptionally be reprocessed (inspected, cleaned and high-level disinfected or sterilized) for use on another patient in case the appliance has been used on a same-day procedure (e.g. fitting the appliance) under the monitoring of health care professionals.

If the appliance has been used by a patient at home, it shall not be reprocessed for use on another patient.

Inspection: Inspect the appliance visually and discard if any signs of damage are detected.

Cleaning : Clean the appliance without delay. Do not presoak or use chemical disinfectants.

Recommendations : Washer-disinfector:

Clean in washer-disinfector using a mild pH-neutral enzymatic detergent that is intended for cleaning of medical devices made of silicone and that is not classified as a dangerous preparation under directive 1999/45/EC or other local regulations.(Check “Section 2: Hazards identification” of the material safety data sheet provided by the detergent manufacturer.)

To avoid air bubbles and to ensure proper cleaning, rinsing and disinfection of the holes, place the appliance in an upright position with the holes vertically. The temperature of the washer-disinfector program can be freely chosen as silicone is heat tolerant (134°C).

Recommendations : Manual cleaning :

Scrub with a soft brush using a mild pH-neutral enzymatic detergent that is intended for cleaning of medical devices made of silicone and that is not classified as a dangerous preparation under directive 1999/45/EC or other local regulations. (Check “Section 2: Hazards identification” of the material safety data sheet provided by the detergent manufacturer.)

Rinse thoroughly. After cleaning, inspect the appliance and repeat the above if necessary. Make sure the appliance and its holes are thoroughly cleaned and rinsed.

Recommendations : Sterilization :

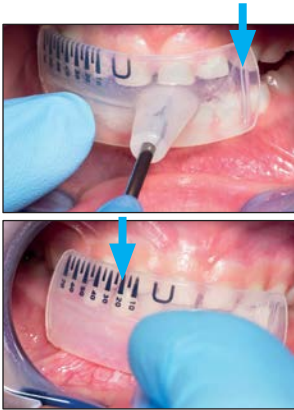
Sterilization in steam autoclave at 134°C.

NoticeEntretienMulti-Family_03-04-2018_EN_Rev.0



www.rmoeurope.com

Selecting size



Place the elevated marker between the left maxillary lateral incisor and canine.

Read the scale between the right maxillary lateral incisor and canine. Sizes 10, 20, 30... are indicated with larger markers whereas sizes 15, 25, 35... are indicated with smaller markers.

In case of crowding or diastemas, consider a larger or smaller appliance. Fit Multi-P Sizer on the patient and double check that the teeth fits properly in the slots.

Appliances used can be sterilized in an autoclave.

Fitting

Fitting is the most important step of size selection



Fig. 1 The canine rests at the bottom of its slot and Multi-P Sizer places no mesiodistal-force on the canine. If there is no crowding or risk of crowding, the size in the photo is correct. However, if crowding is present or expected, a larger size should be selected to enable expansion of the arch perimeter.



Fig. 2 One size larger than in Fig.1. The canine is guided by Multi-P Sizer towards the bottom of the canine's slot and applies a force that pushes the canine distally. This size is appropriate if crowding is present or expected and arch perimeter expansion is needed.



Fig. 3 Three sizes larger than in Fig. 1. The appliance is too large. The canine is guided against a ridge between two slots and the appliance does not guide teeth properly. Choose a smaller size. Sterilize Multi-P Sizer in the autoclave.